



# Hotel Turismo

# INCLUSIVE HOTEL

## **Best Western e L'abilità Onlus**

insieme per l'accoglienza degli ospiti con disturbi dello spettro autistico (ASD – Autism Spectrum Disorders).

Best Western Italia e L'abilità Onlus hanno dato vita ad un progetto dedicato agli ospiti con disturbi dello spettro autistico.

Inclusive Hotel è il nome dell'iniziativa che si propone di assicurare una dimensione **pienamente positiva** della permanenza in albergo alle persone con disturbi dello spettro **autistico**, siano essi bambini o adulti insieme alle loro famiglie e ai caregiver.

Questa guida è dedicata a tutti coloro che vogliono **ricominciare a viaggiare**.

È pensata per presentare **servizi e strategie** per organizzare il viaggio e per vivere una piena dimensione di accoglienza all'interno dell'hotel con modalità educative che garantiscano **benessere e inclusione**.

A completamento delle informazioni nelle camere dedicate, l'hotel mette a disposizione anche **schede tradotte nei simboli della comunicazione aumentativa alternativa** sulla struttura e sulla destinazione.

**Buon soggiorno a tutti.**

## Informazioni Generali

Il **Best Western Hotel Turismo** si trova a **San Martino Buon Albergo**, in provincia di **Verona**, in **Via Nazionale 58**.

Il personale dell'hotel è stato **formato e sensibilizzato** alla conoscenza delle caratteristiche delle persone con **disturbi dello spettro autistico**, delle loro necessità, di come si deve organizzare l'hotel per renderlo **pienamente inclusivo**.

La **responsabile** del progetto Inclusive Hotel del Best Western Hotel Turismo è **Laura Boscolo**.

È contattabile alla mail [laura@hotelturismo.it](mailto:laura@hotelturismo.it) o al tel. 045 8780222.

### Contattala per:

- Avere maggiori informazioni
- Prenotare una camera adatta alle esigenze di una persona con ASD
- Comunicare le tue esigenze particolari
- Comunicare il tuo orario di arrivo



## Check-In e Check-Out

La hall del **Best Western Hotel Turismo** dispone di divani, poltrone, sedie e tavolini per l'attesa. Per entrare ci sono 2 porte scorrevoli movimentate da fotocellula.

La hall è di circa mq 140 e ci potrebbero essere dei momenti di grande affluenza con conseguente **aumento dei tempi di attesa** e possibile affollamento con **sovraccarico sensoriale**.

I momenti di **maggiore affollamento in settimana**:

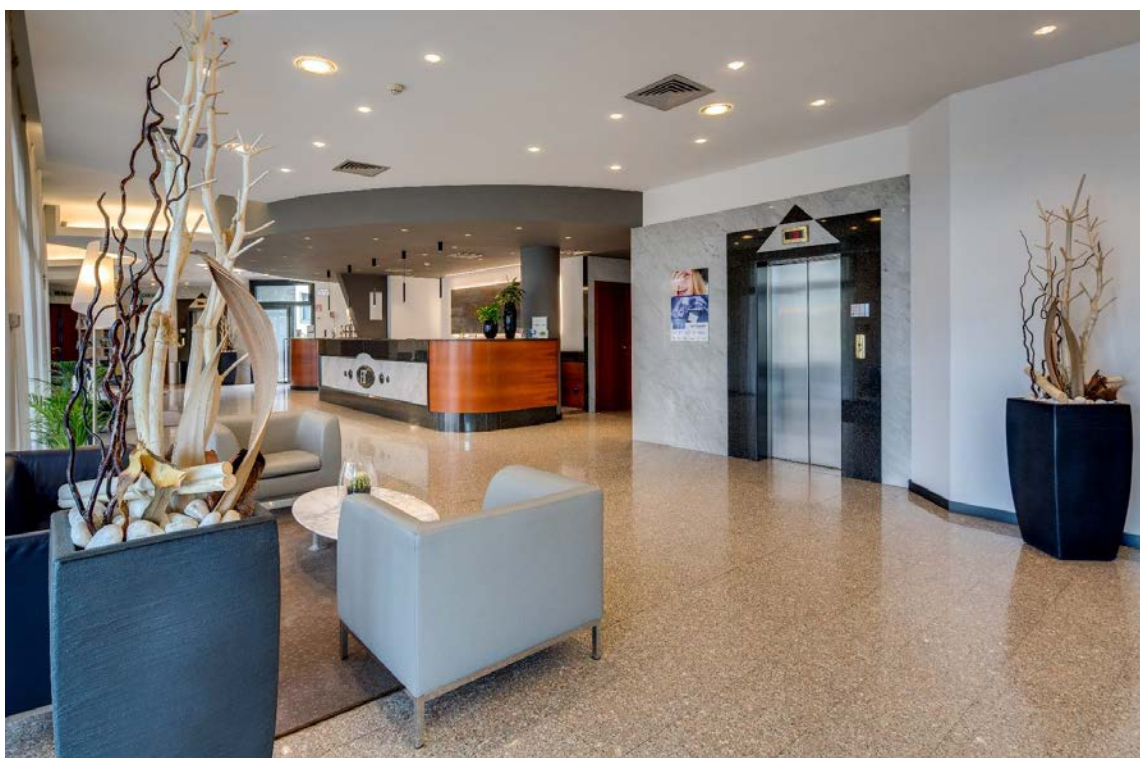
- dalle 07.00 alle 09.30
- dalle 18.00 alle 20.00

Nei **week end e nei mesi di luglio e agosto**

- dalle 10.00 alle 12.00
- dalle 14.00 alle 18.30

Si consiglia quindi di fare il check-in e check-out al di fuori di questi orari.

L'hotel è sempre aperto ed è dotato di un ampio parcheggio e di garage privato coperto gratuito, non custodito.





## Spazi Comuni

☀ Non vi è illuminazione al neon e sono presenti 4 lampade da pavimento.

🎵 Vi è della musica in filodiffusione tenuta ad un volume molto basso.

spazio	dove	caratteristiche
Hall	Piano terra	<ul style="list-style-type: none"><li>• Televisore, senza telecomando, che potrebbe essere sintonizzato su un canale di notizie, senza audio</li></ul>
Bar	Piano terra	<ul style="list-style-type: none"><li>• Televisore, senza telecomando, che potrebbe essere acceso su un canale di notizie, senza audio</li><li>• 3 tavoli, alti 112 cm, ognuno dei quali dispone di 4 sgabelli, alti 77 cm</li><li>• Porta scorrevole movimentata da fotocellula per l'accesso al bar dall'esterno</li></ul>
Sala Colazioni	Piano terra	<ul style="list-style-type: none"><li>• Televisore 54 pollici, senza telecomando, sintonizzato su un canale di notizie, senza audio</li></ul>
Bagno	Piano terra	<ul style="list-style-type: none"><li>• Dispenser per sapone liquido</li><li>• Salviette di carta</li></ul>



## Camera

Le camere dedicate ai clienti con ASD hanno una serie di caratteristiche che possono **aiutare** in caso di **anomala reattività sensoriale**:

- Luci non al neon e soffuse
- Camera lontano da fonti di rumore
- Uso di detersivi per la pulizia con fragranza neutra
- Non uso di deodoranti ambientali

La **biancheria da letto** è di colore bianco. È a disposizione degli ospiti il piumone. Se l'ospite ha esigenze peculiari può portare una **coperta o un cuscino personale** e il personale provvederà alla sistemazione del letto.

La finestra si apre completamente ed è dotata di tapparella per oscurare completamente la camera. Il bagno dispone di doccia.

In camera vi è un frigobar che contiene snack e bevande in lattina, acqua in bottiglia di vetro, bicchieri in plastica green monouso.

Sulla scrivania vi è un bollitore con bicchieri di carta monouso, la guida ai servizi, una radiosveglia con orologio digitale a luce rossa (facilmente oscurabile). Nel comodino è disponibile un block notes e una penna.

È possibile richiedere il **servizio in camera** al n° 9

Contatta la Reception al nr. 9 per ogni **necessità di assistenza**.

In camera è a disposizione del materiale in **comunicazione aumentativa alternativa** riguardo:

- Menù colazione
- Regole comportamentali
- Tabelle di comunicazione
- Una scheda informativa di Verona e dintorni



## Sala Colazioni

La sala colazioni si trova al piano terra, accanto all'area bar.

Verrà riservato un tavolo in una zona raccolta senza elementi di disturbo sensoriale, lontano dal passaggio di molte persone.

La sala colazioni è aperta dalle 07.00 alle 10.00

Gli orari con **maggiore afflusso** di clienti e quindi possibile sovraccarico sensoriale sono

- dalle 08.00 alle 9.30

La **musica in filodiffusione** è tenuta ad un volume basso.

Vi è un televisore 54 pollici, senza telecomando, sintonizzato su un canale di notizie, senza audio.

È possibile consumare al tavolo **alimenti propri**.

Se comunicate con anticipo la cucina cercherà di provvedere ad ogni **esigenza speciale**.

È sempre disponibile il servizio in camera.

In camera è a disposizione il menù colazione con i simboli della **comunicazione aumentativa alternativa**.

Durante la stagione estiva è disponibile anche l'area esterna vicino al giardino, coperta da una tettoia.



## Informazioni Hotel

Il Best Western Hotel Turismo si trova a soli 100 metri dalla fermata dell'autobus pubblico, che consente di raggiungere il centro storico di Verona, a 9 km, in circa 20/30 minuti, e la stazione ferroviaria, a 13 km, in 25/35 minuti. Il biglietto si può acquistare a bordo al costo di circa 2.50-3.00€ a persona, a corsa.

Il centro di Verona offre numerosi luoghi di interesse artistico e culturale, famosi a livello internazionale: l'Arena, il Teatro Romano, la Tomba e Casa di Giulietta, il Parco delle Colombarie, Castelvechio, oltre a numerosi musei e al Parco Giochi dell'Arsenale.

Sono disponibili 4 biciclette per adulti a titolo gratuito.

L'Hotel è dotato di ampio parcheggio esterno gratuito e garage coperto gratuito.

A 100 mt dall'Hotel vi è un supermercato aperto tutti i giorni, dalle 09.00 alle 20.00; a soli 200 mt troverete un ristorante-pizzeria, aperto tutti i giorni dalle 07.00 alle 24.00; a 50 mt, un negozio con prodotti per la detergenza e bellezza, aperto tutti i giorni dalle 09.00 alle 19.00; a 1.5 Km si trova il Centro Commerciale "Le Corti Venete", aperto tutti i giorni dalle 10 alle 20.00.